



Grenen fra livets træ står skønt...

Juletræet - et nyt symbol med en gammel mytologi

ved John Halford

1959. Uddannet R. Steiner-pædagog og -lærer. Har arbejdet med specialundervisning på henholdsvis Nordskolen i Vejby-Risskov og R. Steinerskolen i Århus gennem sammenlagt 32 år, de sidste 5 år af dem med indføringskurser i antroposofi for lærere og forældre på sidstnævnte skole.

Julen er en både gammel og en ny fest, hvor såvel hedenske som kristne strømninger flyder sammen. Efter 2. verdenskrig skete der gennemgribende kulturelle og økonomiske forandringer i Vesten, hvilket bl.a. startede hele forbrugerrisikoen. Som med alt andet med symbolværdi, blev julen

gjort kommerciel med et samsurium af engle og kravlenisser imellem hinanden!

I den urkristne tid forstod man både at adskille og sammenholde den hedenske og den kristne julestrømning. Mennesker har altid fejret midvinter, midsommer, forårsjævndøgn



og efterårsjævn døgn. Ikke kun markerede disse tidspunkter højde- og vendepunkter for lyset og mørkets gang gennem årsløbet, de gav også mennesket en stærk indre oplevelse af dets eget væsen og tilhørsforhold til henholdsvis det jordiske og det himmelske. Solen, månen og stjernerne blev himmelsymbolerne, naturen og dens frugtbarhedskræfter blev jordsymbolerne, når de gamle kulturfolk fejrede disse årstidsfester.

Fra gammel tid har det været skik, at man op til jul tog grene og skud fra træer og buske og satte dem i vand indendørs, så de kunne springe ud eller sætte knop til den hellige nat som symbol på det lys, der netop i denne mørke tid følte allerlængst borte, men som fra nu af ville vende tilbage med nyt liv. Med kristendommen blev det ikke kun et symbol på det lys, der regulerer naturens årstider, men også et åndeligt lys, som med Jesu fødsel blev tændt.

Skikken med at bære et grantræ ind i stuen som julesymbol er forholdsvis ny og har sin oprindelse i Sydtykland i 1500-tallet. Først i 1808 dukkede det første juletræ op i Danmark. Man kan på en måde sige, at ligeså gammel som julefesten er, ligeså ung er juletræet!

Verdenstræet

Træet som symbol på livets store aspekter indgår i stort set alle religioner og skabelsesberetninger. I hinduismen kaldes Livets træ for Asvattha, som var et figentræ. Træet vokser – ifølge hinduistisk mytologi – med rødderne opad og når ind i den åndelige verden, mens grenene vokser nedad for at befrugte den jordiske verden. En stikling af dette træ skulle – ifølge buddhistiske overleveringer – være vokset op som Bodhitræet, hvorunder den historiske Buddha mediterede og opnåede sin åndelige oplysning.

For de gamle egyptere var Livets træ et morbærfigentræ, men også akacietræet havde særlig betydning. Ud af et sådant var guden Horus opstået, og derfor blev det også kaldt træet, ud fra hvilket ”liv og død bliver bestemt”. Også i jødedom omtales akacietræet, som – med henvisning til

Det gamle Testamente – er synonymt med ”den brændende busk”.

Både kristendom, jødedom og islam deler den samme skabelsesberetning. Gennem forskellige kompositioner er det de samme beretninger, man læser om i Koranen og den del af Toraen, som jøderne kalder for Tanakh, og som vi i Bibelen kalder for 1. Mosebog. I alle tre religioner hører man om Adam og Eva i paradiset, som af slangen fristes til at spise af frugten fra Kundskabens træ og derfor udvises af Guds have. I paradiset står også Livets træ, som i Koranen kaldes for Ababel eller Fadertræet og i jødedommen for Etz Hayim. De to træer beskrives i flere sammenhænge som flettet ind i hverandre og benævnes da ofte som Paradis-træet, eller – som Yggdrasil i den nordiske mytologi – for Verdenstræet.

Mytologi som reale kræfter i mennesket

Hvordan kan vi nu forstå disse mytologiske billeder? R. Steiner anviser os en vej dertil gennem sin åndsvidenskab: Gud er den reale åndelige verden, som manifesterer sig som skaberkræfter, og som i kristendommen kommer til udtryk som *Treenigheden, Faderen, Sønnen og Helligånden*. Paradiset selv repræsenterer den natur, vi i dag kan se med vore øjne, og træet i midten af haven omslutter både kundskab og liv. Det er altså Kundskabens og Livets træ sammenflettet i ét til Paradis- eller Verdenstræet. Kundskabens træ er på en måde paradistræets *form*, dets bark og ydre *splintved*. Livets træ er dets *kerneved* og *marv*.

Begge træer er principper i mennesket selv. At ”spise af kundskabens frugt” vil sige at få indblik i både sin egen fysiske og åndelige natur og blive et erkendende og sansende/sanseligt væsen. Man får derved også indblik i andre mennesker og i verden som helhed. Derfor hænger verdenserkendelse og selverkendelse sammen. At ”blive i paradiset” vil sige at forblive i uskyld og uvidenhed. Til gengæld udvikler man ikke frihed og selvstændighed.

Jegets udvikling, frihed og krise

Hvorfra kommer menneskets drift til selvstændighed og erkendelse? Den kommer fra et område i sjælen, hvor noget har sat sit aftryk, inden det ankommer! Omkring 9-10 års alderen aner man, at noget nyt er ved at ske med én. Det føles, som om noget ukendt er på vej. Når det ankommer, genkender man det straks! Det er *Jeget* i sin vågne og bevidste form, som gør krav på ”sin bolig” (krop og sjæl), som det har ”tegnet og designet”, men for en tid måttet lade forældre og omsorgspersoner tage sig af i den første del af barndommen. Dette for at give mennesket et familiært og kulturelt tilhørsforhold og knytte tætte og afgørende relationer.

Udviklingspsykologisk er det forbundet med en helt lille eksistentiel krise svarende til ”paradisudrivasen”. Overgangen fra ”bare” at være barn med følelsen af altid at have hørt til i ”reden” til nu at skulle opbygge sin egen identitet kan være smertefuld. Barnet får en stærk selvbevidsthed ofte

ledsaget af en forladthedfølelse og skepsis ved ægtheden af sine relationer. Barmhjertigt nok - i hvert fald for barnet - kan noget af det sjælelige vemod opvejes af en spænding ved at udforske helt nye sider af sig selv og ved at udfordre omverdenen. Barnet bliver i den alder opmærksom på, at det rummer modsatrettede kræfter, og at det kan gå både *Jegets* og *egoets* vej.

Det var *slangen*, der lokkede mennesket til at spise af Kundskabens træ. Var det en ond gerning? Ud fra en åndsvidenskabelig betragtning, nej. Slangen repræsenterer oprindeligt højere åndelige kræfter, som har ofret sig for menneskets frihedsudvikling, og takket være slangen blev mennesket i stand til at skelne mellem godt og ondt. Slangen er synonym med den "faldne engel", som kaldes for Lucifer (lysbæreren). Fordi *Lucifer* giver mennesket frihedsimpulsen, må han også anerkende menneskets frihed, og derfor fører han heller ikke automatisk mennesket fremad i sin udvikling. Mennesket må selv navigere moralsk i dét, som det erkender og sanser.

Livets træ "vokser" også i mennesket, men efter helt andre vækstbetingelser end Kundskabens træ. Dets vækst er blevet svækket af, at mennesket har spist af Kundskabens træ. Erkendelses- og bevidstheds kræfter tærer på livskræfter. Vi erfarer det, når vi f.eks. skal læse til eksamen eller på anden måde skal koncentrere os forstandsmæssigt eller intellektuelt. Så bliver vi blege og trætte. Vore livskræfter svækkes af tankearbejdet. Mennesket betalte med liv, da det spiste af Kundskabens træ. Livskræfterne kan også svækkes, hvis vi giver os for ensidigt hen til det rent materielle liv og lader vore begærskræfter styre os, sådan som vi f.eks. i Vesten har set det resultere i en række markante livsstilsygdomme, fordi vi lader os friste over måde af livets sødme.

Kraften, der holder sammen på det hele

Tre store kræfter virker i kosmos: bevidsthed, liv og form. Alt i verden fremtræder ud fra en bestemt bevidsthedsgrad organiseret i forskellige livsformer og i en svarende form. Mennesket har bevidsthed ved at være ånd, liv ved at være sjæl og krop og form ved at have et fysiske legeme.

Da mennesket spiste af Kundskabens træ, fik det erkendelse om sig selv som ånd, og gennem sanserne bevidsthed om sit fysiske legeme. Det fik også bevidsthed om - men ikke magt over - liv og død. "Bare det nu ikke også griber ud efter Livets træ!" siger Gud til keruberne i 1. Mosebog. Mennesket måtte forskaanes mod at spise af Livets træ, så det ikke blev Herre over sit eget liv og sin egen død. Det er ikke det samme, som at det ikke har indflydelse på og ansvar for sit eget liv, men stod det til mennesket - ud fra sin kløgt - at kunne styre liv og død, ville det kunne blive både sin egen Gud og sin egen fjende.

Menneskeheden historie inden for det sidste århundrede, kan vel med rette siges at vidne om et forsøg på at trodse ovenstående, idet materialismen og en desværre ofte kynisk anvendt naturvidenskab både har fordrevet et åndeligt menneskesyn og forsøgt at manipulere med livs- og døds-

processer. Forsøget på f.eks. at finde "livets byggesten" ad genetisk vej, lægger op til genmanipulation og selektiv design af menneskelige egenskaber.

Hvad er det da for en kraft, som holder sammen på liv, og som hverken bevidsthed eller stoflighed sikrer? Det er kærlighed! Livets træ måtte "holdes tilbage" i paradiset, fordi mennesket endnu ikke formår at elske liv så ubetinget, at det vil værne om det og behandle det med ærefrygt. Det var i kærlighed til mennesket, at Gud lod det adskille fra Livets træ. Kun derved kunne det i virkeligheden bevare livet.

Frihed i forhold til Kundskabens og Livets træ

Frihedsudvikling synes lettere foreneligt med princippet for Kundskabens end for Livets træ. Vi oplever os frigjorte gennem viden og indsigt. Nok skal vi gøre en anstrengelse for at få den, men når først der er "hul igennem", har vi adgang til en uudtømmelig tankeverden. Vi får en tanke, vi får en idé - det er alt sammen ren foræring! Godt nok kan vi blive videbegærlige, men at tale om egentlig grådighed på tankeområdet giver ikke mening. Det skyldes netop, at tænkningen er den mest frie af vore sjæleevner. Det gør også, at ingen har svært ved at anerkende, at vi ikke kan have ejerskab på tanker. Jeg kan ikke sige: "Den her tanke har jeg tænkt, den må ingen andre tænke, den er min!"

Det er umiddelbart vanskeligere at få øje på, hvor princippet for Livets træ skulle kunne understøtte frihed. Livsprocesser er - først og fremmest på det fysiske plan - strengt lovmæssige. Jeg kan have en forestilling om, at det vil være godt for mig at spise mig mæt i flødeskumskager, men livsprocesserne i min mave vil højst sandsynligt fortælle mig noget andet, hvis jeg gør det!

På det sjælelige plan slipper jeg måske lettere af med at tilfredsstille mine egne behov - og dog! Måske har mine handlinger her konsekvenser for andre mennesker, så nu ryger jeg ikke i karambolage med livsprocesserne i min mave men i mit "hjerter". Her er de nemlig vævet ind i mine følelser, og med dem står jeg ikke "fri" som med mine tanker. Gennem følelser er vi involveret i andre mennesker og hvordan, er et moralsk spørgsmål. Et parameter for princippet for Livstræet på det sjælelige plan udvikler sig allerede tidligt i vores liv i form af samvittighed. Den opstår, før vi overhovedet kan reflektere over den. Samvittighed kan man betragte som et indre instrument, hvormed mennesket kan regulere sig selv, og her gælder det åbenbart om at udvikle en tidlig fornemmelse for "rigtigt" og "forkert", som ikke er afhængig af kognition.

Livsglæden har vi, inden for en moderne behovspsykologi, gjort synonym med lyst, og så er vi tilbage ved flødeskumskagerne! Glæde deler gerne ud af sig selv, lysten tænker kun på sig selv. Livsprocesser uden kærlighed bliver let til dødsprocesser. En kultur, hvor vi kun vil give ud af Kundskabens frugter, men ikke af frugterne fra Livets træ, er en fattig kultur. Det er en kultur, der f.eks. går fra at have opbygget et velfærdssamfund til at indsnævre sig til et videnssamfund og efterfølgende et konkurrencesamfund. Forstandskræfter-

ne gør os selvtilstrækkelige, intellektet gør os hovmodige. Vi kommer til - stik imod vores forventning - at gå en, ikke frihedens, men ufrihedens vej!

Hvor vi ikke lader Livets træ vokse på lige fod med Kundskabens træ, dør kunsten, ærefrygten, fællesskabet og næstekærligheden. Tilbage har vi sanserne, som skal give os et "touch" af glæde, men som let skaber forskellige former for afhængighed, fordi de primært rettes mod fysisk tilfredsstillelse og materielle goder.

Mennesket i midten mellem erkendelse og liv

Hvad kræves der for at rette op på denne ubalance? Først og fremmest vilje. Hvor tanker er noget, jeg får, og som allermindst er noget, jeg skaber eller producerer, og hvor følelser er noget, jeg har, men som også indgår i relation til andre, da er viljen helt min egen. Lader jeg den blot arbejde i det ubevidste, kan den lænke mig til mine instinkter, drifter og begær. Henter jeg den op i lyset via mit Jeg, kan den motivere mig. Viljen bliver i Jeget til motiv. Frihed kommer nu til at handle om at gøre mig "fri af mig selv", dvs. fra de områder i mit eget sjæleliv, hvor jeg er bundet af vaner og mønstre. Dette udgør "midten" af den menneskelige udvikling. Med yderligere forvandling af viljen udvikles højere ønsker, forsæt og beslutninger, som igen udvikler højere væsensled.

Hyrde- og Vismandsvejen til Livets træ

I de gamle julespil fra Oberufer, som de ansatte ved R. Steiner-skolerne hvert år til jul opfører for eleverne, karakteriseres de to tilgange (hoved- og hjertevejen) til den verdensbegivenhed, som fandt sted med fødslen af barnet i Betlehem. Gennem drømmelivets nedtonede bevidsthed - men alligevel i mægtige billeder - åbenbares begivenheden for de enfoldige hyrder på marken på en måde, som går dem dybt til hjertet. Ikke ud fra intellektet, men ud fra et rent følelsesliv, bliver de klar over, at menneskehedens kommende frelser er kommet til jorden. Hyrderne gik "hjertevejen" til Betlehem.

Også de tre vise mænd bliver klar over, at der er sket et under i Betlehem. De har ikke - som hyrderne - fået det åbenbart i et drømmesyn, men har tværtimod - som lærde med en vågen og analyserende bevidsthed - beregnet sig til det ved at studere stjernerne. Disse vise mænd kendte ikke så meget til ånden, som den kommer til udtryk i menneskets indre. De var derimod bekendt med alle åndelige foregange i kosmos, sådan som disse viser sig som tegn på himlen. De havde kendskab til hemmelighederne om tid og rum. At de vise mænd levede i tænkningen, gjorde dem ikke følelseskolde. Også de blev grebet af underet, da de gik "hovedvejen" til Betlehem.

Både hyrderne og de vise mænd repræsenterer menneskeheden i forhold til kvaliteter og ensidigheder. Hyrderne havde på en måde aldrig "forladt paradiset", hvorfor de også stod intellektuelt uforstående over for underet i Betlehem. De stod stadig stærkt under indflydelse af Livstræet på bekostning af erkendelseskrafterne. De vise mænd havde "spist"

så meget af Kundskabens træ, at de nok var blevet kloge på verdens indretning, men på bekostning af et levende og sprudlende sjæleliv.

På jorden kaster lyset skygger

Mennesket behøver strømmingen fra både Livets og Kundskabens træ, "hyrdekvaliteten" såvel som "vismandskvaliteten", men må også finde dét, som i mennesket er stillet i sig selv, nemlig Jeget. Vort fysiske legeme, livskrafterne, sanserne og vore sjælekræfter har vi Livets og Kundskabens træ at takke, det er alt sammen produkter af skabelsen. Jeget er et produkt af sig selv, det er en dråbe af skaberen selv, og det er således aldrig blevet skabt, fordi det altid har været, også før skabelsen! I sin jordiske tilværelse er dette Jeg dog afhængigt af liv og form for at kunne virke. Jeget søger noget, som ikke kan erhverves i en ren åndelig (paradisisk) tilstand, nemlig frihed. Ikke i den forstand, at blive fri for at gøre noget, men fri til at gøre noget.

Vejen til frihed og selvstændighed må nødvendigvis være forbundet med afsavn og ensomhed for en tid, hvad enten det gælder det enkelte menneskes udvikling - som vi f.eks. ser det for det 9-10 årige barns vedkommende - eller det gælder hele menneskehedens åndelige udvikling. Det kan betyde "tab af Gud", fordi vi udvikler selvtilstrækkelighed og intellektuelt hovmod ved kun at "spise af Kundskabens træ", eller det kan betyde "tab af os selv", fordi vi finder det for svært eller hårdt at erkende det jordiske liv og helst vil "forblive i paradiset".

Ifølge R. Steiner er Kristusinkarnationen et vidnesbyrd om, at menneskeheden i dens udvikling mod selvstændighed og frihed ikke kun måtte igennem en sund krise, men faktisk på et tidspunkt var havnet i en alvorlig krise. Jeget er et lys, som kaster skygger, og i dets forsøg på at trænge igennem materien opstår et skinbillede af Jeget, nemlig egoet. Hvor mennesket forveksler sit Jeg med sit ego, trækkes det bort fra sin åndelige udviklingsvej og ind i materialismen, ikke blot den tinglige men også den "åndelige materialisme", som vil forklare mennesket som blot et biologisk eller sågar mekanisk væsen.

Hvor paradoksalt det end kan lyde, måtte der "gribes ind i frihed" fra den åndelige verdens side! Når nu menneskeheden var ved helt at fjerne sig fra himlen, måtte Gud komme ned på jorden. Jesu fødsel, Kristi inkarnation, var ikke "planlagt" fra tidernes morgen. Den var en nødvendighed, som opstod i kraft af menneskets frihedsudvikling, men en nødvendighed, der kun kunne ske i frihed. Kristus lod sig føde som menneske i frihed. Ikke en frihed for egen vindings skyld, men for menneskets skyld. Kristi frie handling var et offer. Et offer, som beroede på noget andet end både frihed og nødvendighed eller bevidsthed og form, nemlig på kærlighed. Mennesket "har taget Kundskabens træ med sig herved", Kristus "har taget Livets træ med sig herved". Hvad der måske ikke blev muligt at genforene i Paradis, blev nu muligt at forbinde på jorden.

Hjertetænkning

Ændrer det noget ved "hyrdevejen" og "vismandsvejen"? Ja, radikalt. Nærmest som vendte man Livstræet – som står med rødderne i himlen og grenene i jorden – på hovedet og ligeledes vendte Kundskabets træ – som står med rødderne i jorden og grenene ind i himlen – på hovedet! Vi må nemlig fordybe os i erkendelsen af naturen, rummet og tiden, som de vise mænd gjorde, men ikke kun ud fra hovedet, men også hjertet, ligesom vi må tilstræbe en fromhed som den, hyrderne havde, men ikke kun ud fra følelserne men også tænkningen. Den færdighed kalder R. Steiner for hjertetænkning.

Vi behøver "renhed i intellektet" for ikke at forfalde til genmanipulering og maskinering af mennesket, ligesom vi behøver åndserkendelse i troen og vort indre arbejde for ikke at eskapere. Vi må i vores udveksling med den ydre verden udvikle dét, som de enfoldige hyrder udviklede i deres hjerter på marken, og vi må i vores skuen indefter blive lige så vidende som de vise mænd. Da udvikler vi et sindelag, som ud fra de rette følelser og tanker kan føre os ind i julemysteriet, og ved at forstå det kan vi berede en dyb følelse for og et kærlighedsfuldt begreb om Kristus. Vi må finde julelyset i os selv på samme måde, som hyrderne på marken så lyset fra englen, og vi må – som de vise mænd – finde den stjerne gennem hvis kraft, vi kan komme til den sande åndsvidenskab.

For ethvert menneske vil det tidspunkt komme – siger R. Steiner – hvor det oplever, at Kristus opstår i dets indre, hvor noget nyt kan ses og høres, selvom det måtte tage flere jordeliv. Mennesket udvikler sig fra lyset gennem mørket og tilbage til lyset. Julemysteriet handler om at kunne se solen ved midnat, midt i den mørkeste årstid.

Juletræet som det paradisiske Livstræ

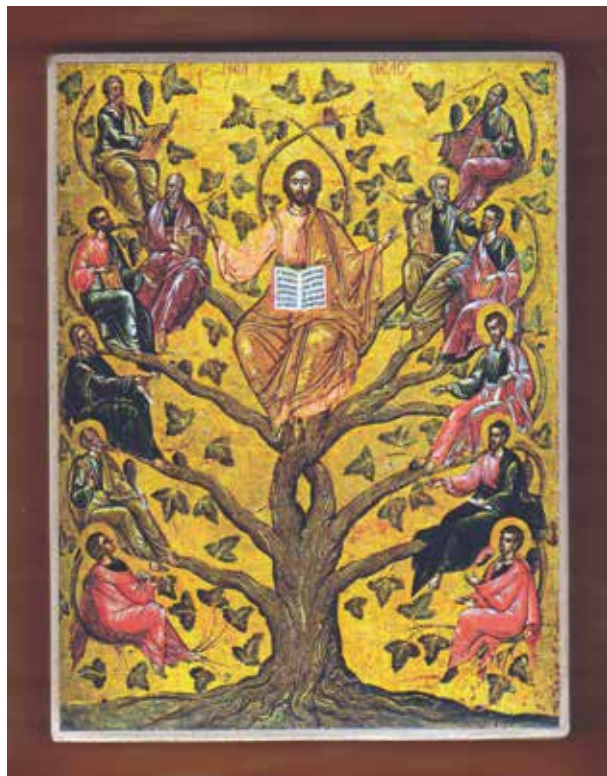
R. Steiner holdt ved flere lejligheder foredrag om julens åndelige betydning og talte i den forbindelse også om juletræet og dets symbol. I disse foredrag gør han opmærksom på, at julefejringen netop hører til blandt de ældste mysterier inden for alle religioner. Julen er – efter det guddommelige barns fødsel i Betlehem – en "solfest", men ikke som den, vi kender til fra midsommerfesten (Sankt Hans), hvor vi fejrer den ydre sol, men den "indre sol." Det er en fest, hvor mennesket har mulighed for at lade sig inderligt berøre og derved blive henført til en anskuelse eller blot anelse om kilden til alt væren og eksistens.

Når juletræet formår at bringe den barnlige glæde frem i ung som gammel, er det, fordi det minder os om Livets træ, sådan som det stod i den have, hvor vi opholdt os i menneskehedens "barndom". Som børn spejler vi os stærkt i andre mennesker og er afhængige af relationer og omsorg. Vi hører til en bestemt familie, en bestemt egn, et bestemt folk med dets fortællinger. Derfor får julen så stærkt et fællesskabspræg, og af samme grund kan den være en svær tid for dem, som føler sig ensomme og forladte. Livstræet er vores "fælles arv", hvorfor vi også med hinanden ved hånden dan-

ser omkring træet, børn som voksne, familie som venner.

Det tyske ord for jul er Weihnacht. Weihe kan – udover at betyde hellig – også betyde indvielse. Julen er en indvielsesfest, som finder sted om natten i den allermørkeste tid. Mens skabelsen fandt sted gennem lyset, og verden herefter dannedes gennem en adskillelse af lys og mørke, drejer julen sig om, at lyset gik ind i mørkets verden.

Længslen efter at kunne bringe Livets træ frem for sit blik blev på et tidspunkt så stærk, at man begyndte at sætte et træ ind i stuen og sætte lys på det. Juletræet blev derfor symbolet på "Livets træ", som minder os om menneskehedens "guldalder", hvor det endnu indgik i en paradisisk tilstand. Da livet er noget stedsevarende inden for enhver livscyklus, blev det stedsegrønne grantræ valgt. Dets kegleform symboliserer også en stræben opefter mod lyset. Hver nål på granen er som et snært sammenrullet blad, som kan være et billede på menneskesjælen, der engang vil kunne folde sig ud. At der er mange af dem, og at julen derfor også er en fællesskabs fest, det erfarer enhver, som har båret en rødgran ud af huset, når den har stået julen ud i den varme stue. Man kan blive ved med at finde grannåle både inden- og udendørs måneder efter!



Kristus, den sande vinstok. Græsk ikon.

På et ikon sidder Kristus inde i Livets træ med sine 12 disciple fordelt på træets grene. Det er tydeligt, at han underviser dem, da han vender et opslået skrift ud imod dem. Kundskaben omkredses af livsprocesser. Sagt med Grundtvig: "Her tales det levende ord!". Sagt med R. Steiner: "Her praktiseres der hjertetænkning!"

Juletræet som det jordiske Livstræ

Men det er kun den ene del af juletræets betydning, siger R. Steiner. At skikken med at bære et træ ind i stuen kun er lidt over 400 år gammel, vidner om den anden del af dets betydning. Det symboliserer nemlig det nye, som er sket, siden mennesket måtte forlade paradiset og Livets træ. Gud har ladet sin søn føde på jord, og han har Livstræet i sig, ja han er det nye livstræ, som lægger frøet til helt nye livsprincipper for menneskets fremtid.

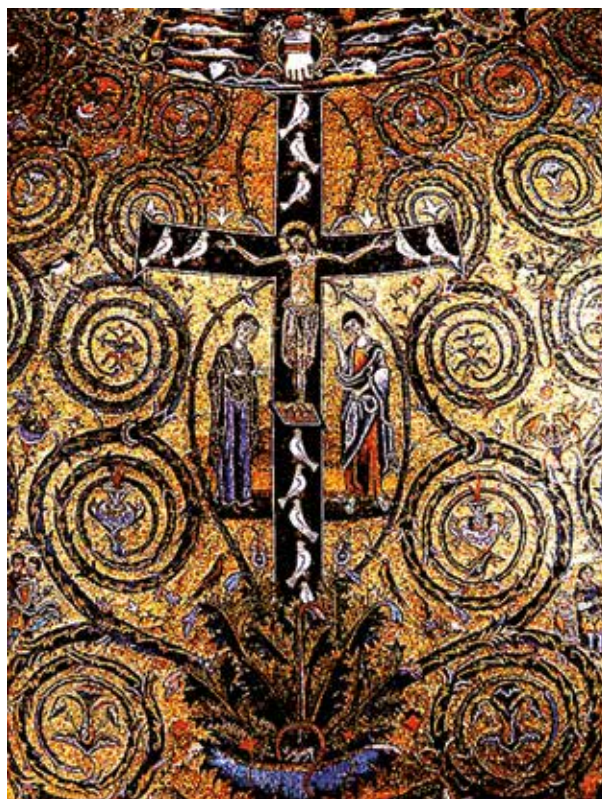
Jesus kom godt nok til verden i form af det barn, som blev født i Betlehem julenat, men Kristusånden stiger først ned i ham, da han lader sig døbe i Jordanfloden som 30 årig. Dette er en del af julemysteriet, siger R. Steiner, der viser, hvorledes vi ikke er et helt menneske ved blot fysisk at blive født og ved blot at blive bragt til eksistens. Ej heller er vi et helt menneske ved blot at have spist af Kundskabens træ for derved at blive et erkendende og sansende væsen. Vi bliver først et helt menneske, når også vi åbner os i hjertet af sjælen for det, vi kan blive. Vi må fødes "to gange", den ene gang i kraft af naturens lovmæssigheder, den anden gang ved at lade Kristus fødes i os.

At mennesket har spist af Kundskabens træ, kolliderer ikke med, at Kristus "planter" Livstræet i os gennem sig. Vi behøver nemlig forbinde tanke og følelse i det nye livsprincip. Kundskabens træ og Livets træ bliver igen forbundet som i menneskets urtid, hvor de flettede sig ind i hinanden som Paradistræet eller Verdenstræet. Kun derved forstår vi også, hvorledes vi på det fysiske livs grundlag må sætte viljen ind på de rette handlinger. Vi må kunne erkende livskrafterne uden at ville besidde og styre dem, så vi ikke blåøjet kaster vores intelligens over f.eks. genmanipulation, på at kolonisere fremmede planeter, forsøge at gøre mennesket fysisk udødeligt og andre tåbeligheder.

Juletræet er dog også billede på korset på den måde at forstå, at kun ved Kristi død og opstandelse har vi fået Livstræet "hernet", og derved er der opstået et helt nyt livsprincip. Kristus bryder med det "gamle stamtræ" og indstifter en "ny slægt", nemlig "Jeg-slægten".

Hvert Jeg er en art i sig selv, siger R. Steiner, og i fremtiden må der udvikles fællesskaber, menigheder og sociale strukturer, der ikke alene bygger på gamle tros- og livsprincipper, men som må udvikles ud fra den individuelle bestræbelse på at skabe til fællesskabets bedste. Ifølge R. Steiner skildres dette i Johannesevangeliet, hvor Jesus – under korsfæstelsen, da han ser sin mor stå ved siden af den discipel, han elskede – siger til moren: "Kvinde, se dette er din søn", og til disciplen siger: "Se, dette er din mor." I det øjeblik indstifter Kristus Jesus den broderkærlighed, som ikke er bundet til blodet, men til sjælen og ånden. Blodets bånd skal bestå, men det åndelige bånd - som overstråler blodsbåndet med åndeligt lys - skal komme til.

Således bliver juletræet ikke kun en historisk nyere skik, som minder os om menneskeheden barndom og heller



Apsismosaik fra Basilica San Clemente, Rom

I kirkekunst ser man flere steder på altertavler og ikoner den korsfæstede Kristus afbildet med Livstræet voksende op ad korset.

ikke blot her og nu taler til "barnet i os" og er med til at gøre julen til fællesskabets og hjerternes fest. Det er også symbolet på et helt nyt livsprincip, hvor alt holder sig evig ung, fordi det hele tiden må skabes på ny.

*"Der ser i haven du Livets træ,
og Himlens fugle i lun og læ
du borer lifligt sjunge
om herrefæden i højen sky,
om jord og himmel de splinterny
om kristne evig unge"*

N. F. S. Grundtvig